



IC

InfoCamere
MOVIMPRESE

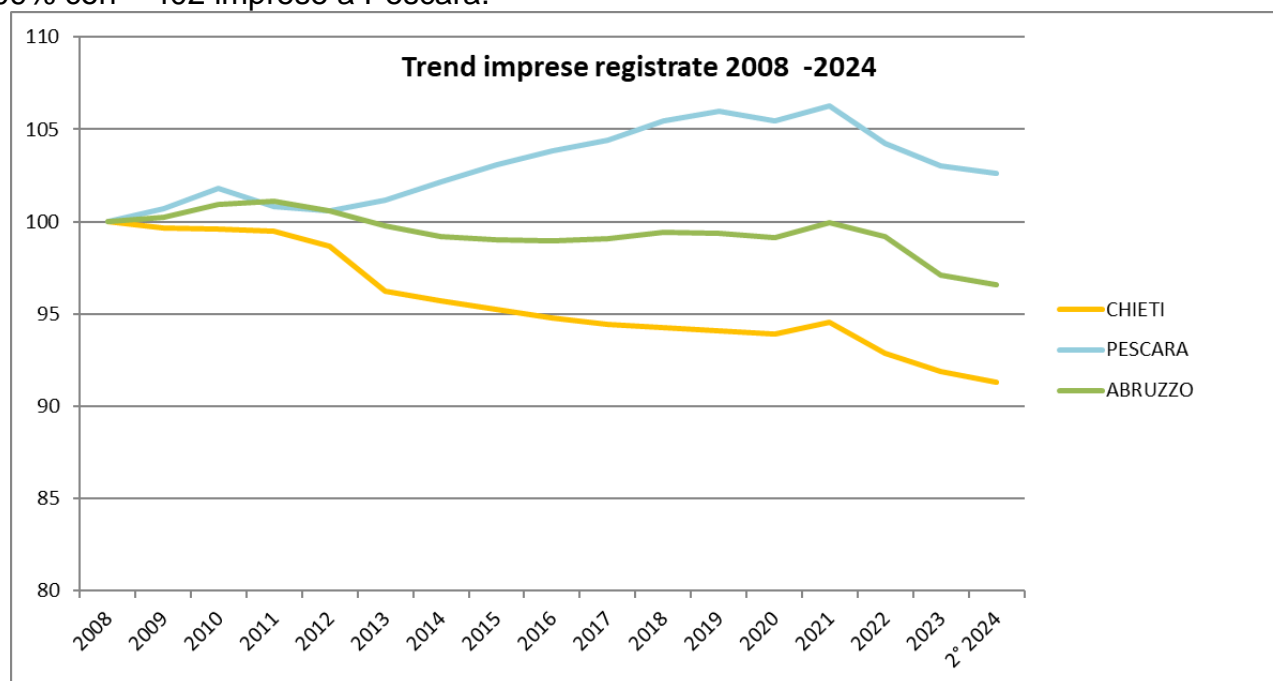
La movimentazione anagrafica delle
imprese nel terzo trimestre 2024

CCIAA Chieti
Pescara

Il sistema locale delle imprese nel 3° trimestre 2024

Sono stati pubblicati i dati Infocamere-Movimprese sulla movimentazione anagrafica delle imprese con riferimento al 3° trimestre 2024: le imprese registrate nella provincia di Chieti risultano 43.627 (lo stesso dato registrato al 30 giugno 2024), di cui 38.119 attive; 36.434 sono quelle censite in provincia di Pescara (erano 36.397 alla fine del primo semestre 2024) di cui 30.440 attive, che corrispondono insieme al 55,3% delle complessive 144.794 imprese abruzzesi (erano 144.590 a giugno 2024), di cui 123.526 attive.

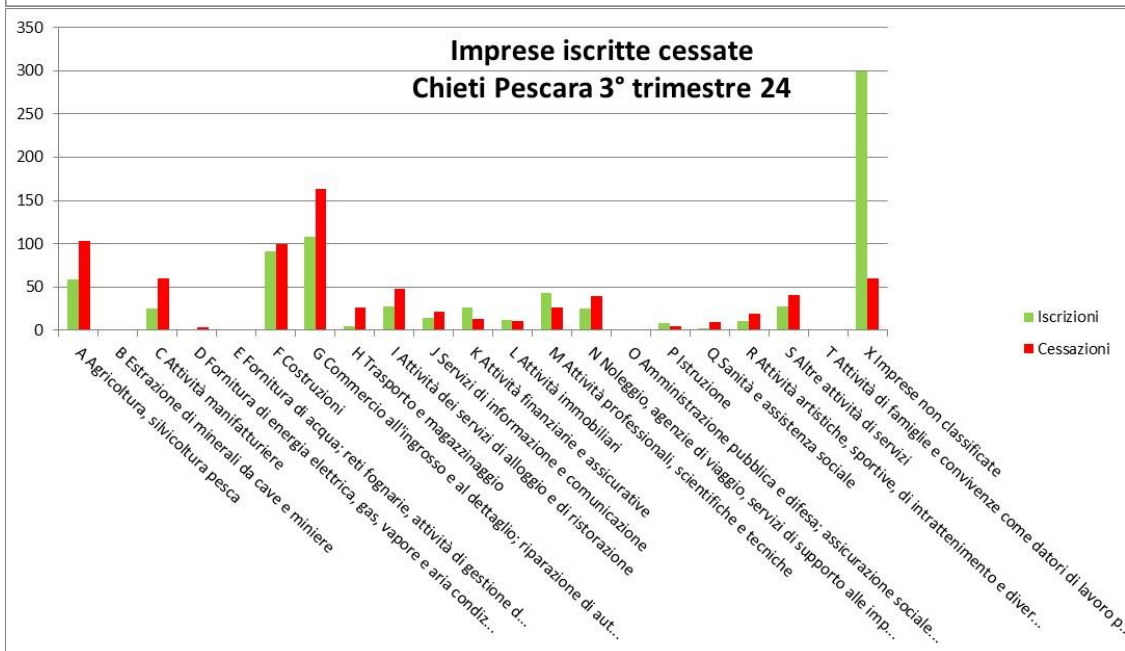
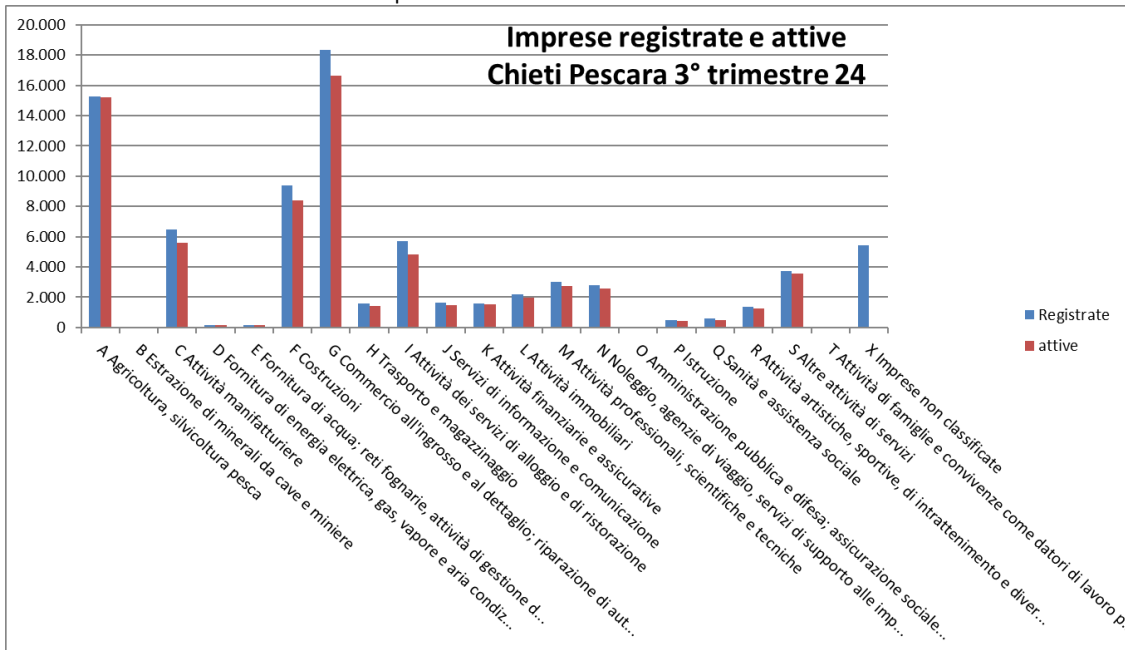
Il confronto con il 2008 rivela ancora un trend positivo per la provincia di Pescara che da 35.473 ditte è cresciuta del 2,7%, ed uno negativo per la provincia di Chieti che da 47.776 unità è diminuita dell'8,7%; in calo, anche se più modesto, anche l'andamento regionale (-3,3%). In particolare, nel corso del terzo trimestre 2024 la tendenza dello stock complessivo delle imprese abruzzesi rispetto allo stesso periodo del 2023 conferma il segno di decrescita riscontrato già da qualche anno (- 2,32% con ben 3.438 imprese in meno), così come gli andamenti delle due province, anche se con meno evidenziata flessione: - 1,06% con - 468 imprese a Chieti; - 1,09% con - 402 imprese a Pescara.



Con riferimento ai settori di attività economica le imprese del settore commercio continuano a confermare il primato in Abruzzo, insistendo a rappresentare il comparto più consistente (32.085 unità, 22,16% sul totale, erano 32.087 a giugno 2024), con prevalenza nella provincia di Pescara che annovera 9.601 unità (29,9% del totale regionale, erano 9.593 nel secondo trimestre del 2024), mentre a Chieti risultano 8.741 unità (27,2% rispetto al totale abruzzese, erano 8.742 a giugno 24). Il commercio si conferma come una delle attività più diffuse anche nelle province considerate essendo svolto dal 26,4% di quelle pescaresi e dal 20% di quelle teatine, dove però a primeggiare resta sempre il settore dell'agricoltura con 11.367 (il 46,4% rispetto al totale regionale e il 26,1% di tutte le ditte della provincia) comunque in decrescita del 3,0% rispetto al 30 settembre 2023, con un calo di 352 ditte registrate. Il commercio durante il corso del terzo trimestre 2024 ha dovuto subire, rispetto allo stesso periodo dell'anno precedente, ancora un decremento sia a livello regionale (-3,8% con - 1.273 imprese) che a livello provinciale, meno marcato nella provincia di Chieti (-1,6% con 142 ditte in meno), maggiore in quella di Pescara (-2,5% con 246 ditte in meno).

Sedi di Impresa 3° trimestre 2024	CHIETI				PESCARA				ABRUZZO				Chieti Pescara			
	Registrate	Attive	Iscrizioni	Cessazioni	Registrate	Attive	Iscrizioni	Cessazioni	Registrate	Attive	Iscrizioni	Cessazioni	Registrate	Attive	Iscrizioni	Cessazioni
A Agricoltura, silvicoltura pesca	11.367	11.316	36	67	3.905	3.874	23	36	24.501	24.312	92	140	15.272	15.190	59	103
B Estrazione di minerali da cave e miniere	31	26	0	0	25	18	0	0	105	85	0	0	56	44	0	0
C Attività manifatturiere	3.669	3.145	9	26	2.804	2.441	16	34	12.607	10.809	48	93	6.473	5.586	25	60
D Fornitura di energia elettrica, gas, vapore e aria condizionata	102	97	0	1	79	73	0	2	364	341	2	3	181	170	0	3
E Fornitura di acqua; reti fognarie, attività di smaltimento rifiuti	95	89	0	1	77	61	0	0	329	289	1	1	172	150	0	1
F Costruzioni	4.983	4.553	49	51	4.391	3.862	42	49	19.227	17.186	176	155	9.374	8.415	91	100
G Commercio all'ingrosso e al dettaglio	8.741	7.966	41	69	9.601	8.691	67	94	32.085	29.121	186	303	18.342	16.657	108	163
H Trasporto e magazzinaggio	780	686	1	9	812	729	4	17	2.690	2.374	7	28	1.592	1.415	5	26
I Attività dei servizi di alloggio e di ristorazione	3.045	2.631	12	25	2.672	2.201	15	23	11.647	9.947	61	99	5.717	4.832	27	48
J Servizi di informazione e comunicazione	760	695	5	12	900	810	9	9	3.060	2.745	22	30	1.660	1.505	14	21
K Attività finanziarie e assicurative	766	728	10	5	834	786	16	8	2.707	2.579	47	28	1.600	1.514	26	13
L Attività immobiliari	955	862	6	4	1.244	1.125	6	7	4.167	3.769	21	15	2.199	1.987	12	11
M Attività professionali, scientifiche e tecniche	1.309	1.198	15	9	1.731	1.538	28	17	5.242	4.762	75	49	3.040	2.736	43	26
N Noleggio, agenzie di viaggio, servizi di noleggio a lungo termine	1.320	1.215	14	23	1.492	1.360	11	17	5.100	4.708	54	63	2.812	2.575	25	40
O Amministrazione pubblica e difesa; attività di intermediazione finanziaria	0	0	0	0	0	0	0	0	2	1	0	0	0	0	0	0
P Istruzione	220	204	1	1	253	216	7	4	794	722	14	7	473	420	8	5
Q Sanità e assistenza sociale	325	273	1	5	255	230	1	5	1.031	909	4	12	580	503	2	10
R Attività artistiche, sportive, di intrattenimento e di servizi	646	594	6	12	702	645	5	7	2.500	2.261	17	20	1.348	1.239	11	19
S Altre attività di servizi	1.895	1.827	16	19	1.856	1.761	12	22	6.836	6.554	46	61	3.751	3.588	28	41
T Attività di famiglie e convivenze come datori di lavoro	0	0	0	0	1	1	0	0	1	1	0	0	0	1	0	0
X Imprese non classificate	2.618	14	143	32	2.800	18	156	28	9.799	51	519	86	5.418	32	299	60
Grand Total	43.627	38.119	365	371	36.434	30.440	418	379	144.794	123.526	1.392	1.193	80.060	68.559	783	750

fonte: elaborazione Cciaa su dati Infocamere-Movimprese



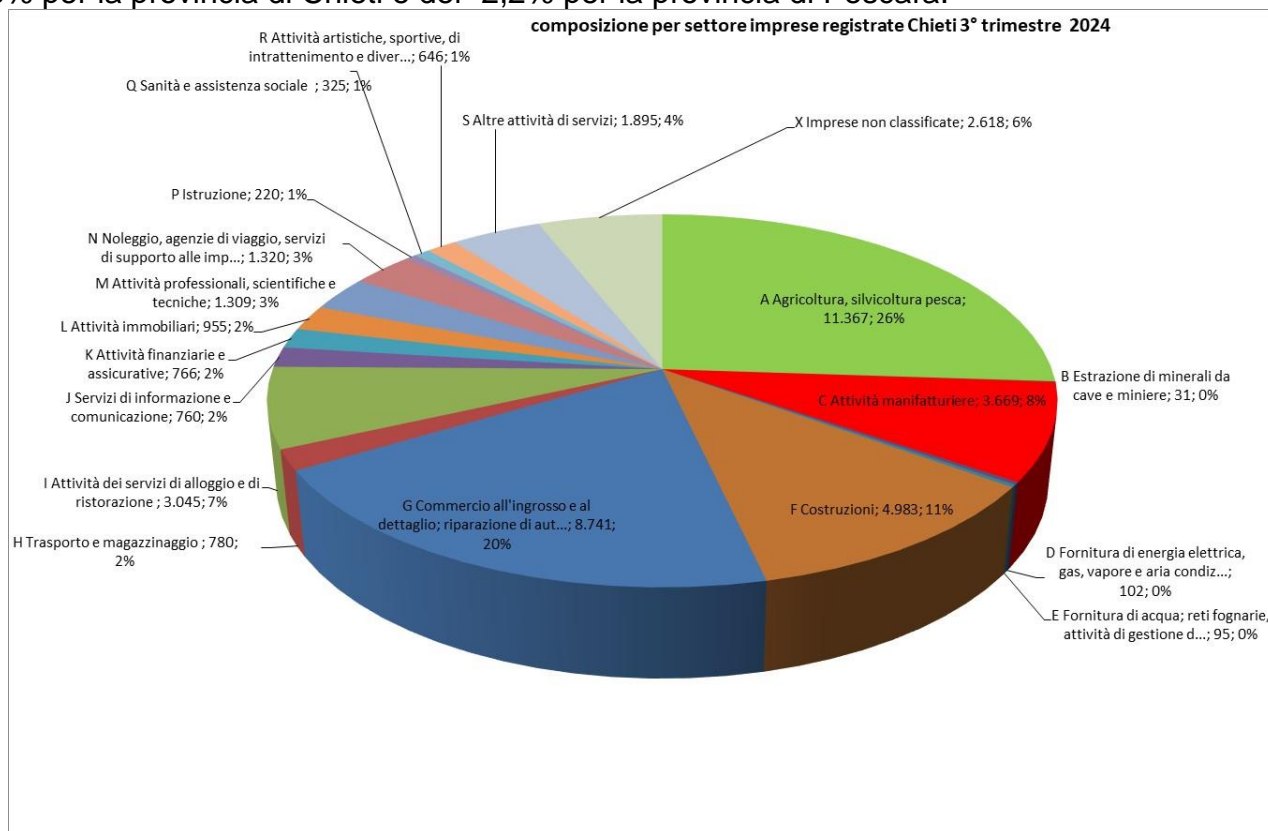
Il settore agricolo si distingue come il secondo settore più importante, coinvolgendo in Abruzzo 24.501 imprese (il 16,92% sul totale), di cui 24312 attive, con maggior peso a Chieti (11.367 imprese pari al 46,4% del totale regionale), di cui 11.316 attive, mentre le 3.905 unità di Pescara (di cui 3.874 attive) ne rappresentano il 15,9%.

La provincia di Chieti continua a rappresentare un territorio a spiccata vocazione agricola, coinvolgendo il 26,1% delle imprese, valore di molto superiore a quello regionale (16,9%) e ancor di più a quello pescarese (10,7%), anche se pure nel corso del terzo trimestre 2024, rispetto allo stesso periodo del 2023, è continuato il calo delle imprese sia a Chieti (-3,0% con - 352 ditte), che a Pescara (-2,3% con - 91 unità), valori entrambi in misura appena sotto il calo registrato a livello regionale (-3,7% con - 953 imprese).

L'industria delle costruzioni si conferma, a settembre 24, come settore trainante con 19.227 imprese in Abruzzo (erano 19.144 a fine giugno 24, con -2,2% in conseguenza di 432 ditte in meno rispetto allo stesso trimestre dell'anno precedente), delle quali il 25,9% (pari a 4.983 unità con 16 unità in più rispetto al settembre 2023) a Chieti, e il 22,8% (pari a 4.391 ditte e 53 imprese in meno rispetto al settembre 2023) a Pescara.

Nelle due province considerate la quota di imprese operanti nell'edilizia (Chieti: 11,4%; Pescara: 12,1%) è comunque appena inferiore al valore regionale (13,3%).

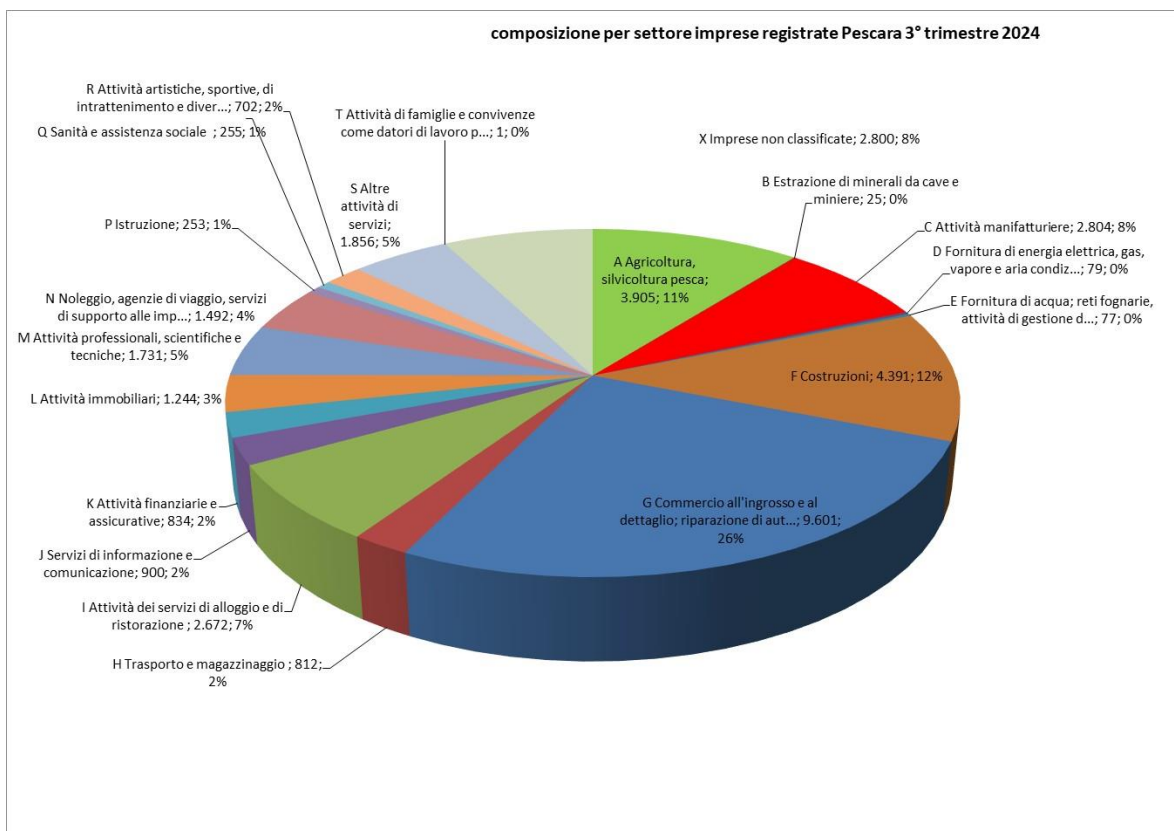
Le imprese che si occupano di attività manifatturiere risultano, a livello regionale, 12.607 (delle quali 3.669 a Chieti e 2.804 a Pescara) pari all' 8,71% del totale abruzzese (Chieti: 8,4% con - 66 ditte rispetto al terzo trimestre 23; Pescara: 7,7% con - 62 imprese rispetto a settembre 23), osservandosi ancora un decremento percentuale dell'ordine del -3,3% a livello regionale, del -1,8% per la provincia di Chieti e del -2,2% per la provincia di Pescara.



fonte: elaborazione Cciaa su dati Infocamere-Movimprese

Durante il terzo trimestre 2024 pure l'industria in senso stretto ha fatto registrare, rispetto allo stesso periodo del 2023, un calo delle imprese a livello regionale (-3,2% con - 450 ditte) con un andamento appena meno severo a Chieti (-1,7% con una diminuzione di 68 ditte) e a Pescara (-2,2% con 67 ditte in meno). Il comparto delle imprese che si occupa di alloggio e ristorazione rafforza il proprio ruolo strategico (in Abruzzo 11.647 di cui 2.672 a Pescara e 3.045 a Chieti)

costituendo circa l'8% del totale (7,3% a Pescara e 7,0% a Chieti), dovendosi comunque ancora segnalare un decremento in consistenza sia in Abruzzo (-1,7% con una riduzione di 203 ditte), che a Pescara (-0,7% con 19 ditte in meno), mentre un aumento a Chieti (+0,4% con 11 ditte in più).



Pure nel corso del terzo trimestre 2024, rispetto allo stesso periodo dell'anno precedente, viene confermata la tendenza alla contrazione del numero delle imprese registrate sia a livello regionale che provinciale, non essendo completamente bilanciata neppure dalla costante crescita nel comparto dei servizi, dovendosi rilevare un decremento sia a livello regionale: -2,3% con 3.438 unità in meno, sia in provincia di Chieti: -1,1% con 468 unità in meno, che in provincia di Pescara: -1,1 % con 402 ditte in meno.

Analizzando nel dettaglio la natalità delle imprese relativa al terzo trimestre 2024, il saldo tra iscrizioni e cancellazioni ha mostrato un trend con un segno ancora positivo. Il saldo complessivo in regione è risultato pari a +199 imprese nella regione, con un -6 a Chieti e +39 a Pescara, evidenziando un andamento del tasso di sviluppo (considerato come differenza tra tasso di attività e tasso di mortalità) mediamente anch'esso, se pur di poco, positivo (con valori in regione a +0,1, così come in provincia di Pescara, 0 in provincia di Chieti); tale fenomeno ha riguardato solo una modesta parte dei settori di attività, dovendosi registrare valori ancora negativi nelle attività manifatturiere (con un - 0,4 in Abruzzo; a Chieti:-0,5 e a Pescara:-0,6); nel commercio (- 0,4 in Abruzzo, -0,3 a Chieti e Pescara); nel trasporto (Abruzzo:-0,8; Chieti: -1; Pescara: -1,6); nelle attività di servizi di alloggio e ristorazione (con un - 0,3 in Abruzzo e a Pescara, -0,4 a Chieti); nelle altre attività di servizi (con un - 0,2 in Abruzzo e a Chieti e -0,5 a Pescara); ed ancora in agricoltura (Abruzzo: 0,2 Chieti e Pescara: +0,3); dato negativo nei servizi di informazione in Abruzzo: -0,3, e a Chieti: +0,9 mentre a Pescara è invariato)

Tasso di sviluppo invece positivo nelle attività finanziarie ed assicurative (Abruzzo: +0,7, Chieti: +0,7, Pescara: +1); nelle attività professionali, scientifiche e tecniche (Abruzzo e Chieti: +0, 5; Pescara: +0,6).; tra le imprese non classificate il dato è fortemente positivo tanto da compensare in parte quello degli altri comparti (Abruzzo:+4,4, Chieti: +4,2, Pescara: +4,6).

Nelle Costruzioni valori non omogenei (+0,1 in regione, 0 a Chieti e -0,2 a Pescara,); così pure nelle attività professionali (0 in regione, -0,1 a Chieti, e +0,2 a Pescara); e nelle attività immobiliari (Abruzzo: +0,1, Chieti: +0,2, Pescara: -0,1).

TASSO DI NATALITA', MORTALITA' E SVILUPPO DELLE IMPRESE PER ATTIVITA' ECONOMICA. ABRUZZO E PROVINCE DI CHIETI PESCARA 3° trim 24

Settore	Abruzzo			Chieti			Pescara		
	tasso natalità	tasso mortalità	tasso sviluppo	tasso natalità	tasso mortalità	tasso sviluppo	tasso natalità	tasso mortalità	tasso sviluppo
A Agricoltura,	0,4	0,6	-0,2	0,3	0,6	-0,3	0,6	0,9	-0,3
B Estrazione c	0,0	0,0	0,0	0,0	0,0	0,0	0,0	0,0	0,0
C Attività mar	0,4	0,7	-0,4	0,2	0,7	-0,5	0,6	1,2	-0,6
D Fornitura di	0,5	0,8	-0,3	0,0	1,0	-1,0	0,0	2,5	-2,5
E Fornitura di	0,3	0,3	0,0	0,0	1,1	-1,1	0,0	0,0	0,0
F Costruzioni	0,9	0,8	0,1	1,0	1,0	0,0	1,0	1,1	-0,2
G Commercio	0,6	0,9	-0,4	0,5	0,8	-0,3	0,7	1,0	-0,3
H Trasporto e	0,3	1,0	-0,8	0,1	1,2	-1,0	0,5	2,1	-1,6
I Attività dei s	0,5	0,9	-0,3	0,4	0,8	-0,4	0,6	0,9	-0,3
J Servizi di inf	0,7	1,0	-0,3	0,7	1,6	-0,9	1,0	1,0	0,0
K Attività fina	1,7	1,0	0,7	1,3	0,7	0,7	1,9	1,0	1,0
L Attività imm	0,5	0,4	0,1	0,6	0,4	0,2	0,5	0,6	-0,1
M Attività pro	1,4	0,9	0,5	1,1	0,7	0,5	1,6	1,0	0,6
N Noleggio, ag	1,1	1,2	-0,2	1,1	1,7	-0,7	0,7	1,1	-0,4
O Amministraz	0,0	0,0	0,0	0,0	0,0	0,0	0,0	0,0	0,0
P Istruzione	1,8	0,9	0,9	0,5	0,5	0,0	2,8	1,6	1,2
Q Sanità e as	0,4	1,2	-0,8	0,3	1,5	-1,2	0,4	2,0	-1,6
R Attività artis	0,7	0,8	-0,1	0,9	1,9	-0,9	0,7	1,0	-0,3
S Altre attivit	0,7	0,9	-0,2	0,8	1,0	-0,2	0,6	1,2	-0,5
T Attività di f	0,0	0,0	0,0	0,0	0,0	0,0	0,0	0,0	0,0
X Imprese nor	5,3	0,9	4,4	5,5	1,2	4,2	5,6	1,0	4,6
Grand Total	1,0	0,8	0,1	0,8	0,9	0,0	1,1	1,0	0,1

fonte: elaborazione Cciaa su dati Infocamere-Movimprese

* tasso di natalità: rapporto tra le imprese iscritte e 100 imprese registrate

** tasso di mortalità: rapporto tra le imprese cancellate e 100 imprese registrate

*** tasso di sviluppo: differenza tra il tasso di natalità e di mortalità

Per quanto attiene alle tipologie di forma giuridica, la distribuzione osservata a livello regionale (società di capitale: 31,5%, società di persone: 12,7%, imprese individuali: 53,5%, altre forme giuridiche: 2,4%) non è affatto speculare nelle due province, in quanto a Chieti le imprese individuali continuano a mostrare un peso percentuale (60,3%) sensibilmente più alto di quello regionale al contrario delle altre tipologie (società di capitali: 27,1%, società di persone: 10,3%), e a Pescara continuano ad avere un peso specifico maggiore della media regionale le società di capitale (34,6%) e le società di persone (14,0%) mentre le imprese individuali sono poco meno rappresentate, con un valore di poco inferiore alla metà del totale (49,6%).

A livello regionale con 27.178 ditte registrate il settore artigiano rappresenta il 18,8% del sistema imprenditoriale, sebbene a Chieti (con 7.538 ditte) e a Pescara (con 6.266 ditte) continuano a pesare lievemente meno (rispettivamente con il 17,3% e 17,2%).

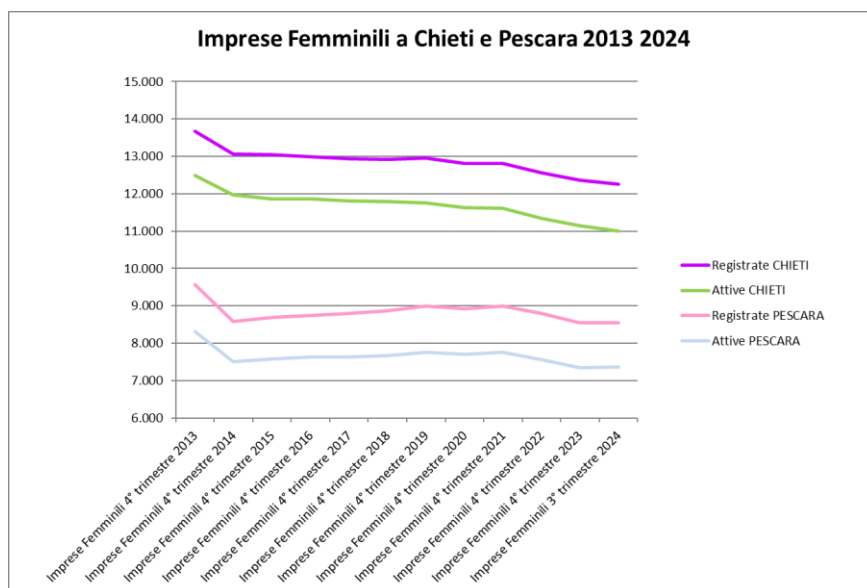
Approfondendo l'analisi settoriale la maggior parte delle imprese artigiane si occupa di edilizia (34,9% in Abruzzo, 30,4% a Pescara e 34,5% a Chieti). A seguire per numerosità quelle che svolgono attività manifatturiere (21,3% nella regione, 21,6% a Pescara, 21,3% a Chieti). Tra le più rappresentate sono anche le altre attività di servizi (19,4% in Abruzzo, 19,8% a Chieti e 21,9% a Pescara). Gli altri settori di attività economica costituiscono quote limitate che non arrivano alle due cifre decimali, tra cui si distinguono il commercio (7,3% in Abruzzo, 7,7% a Chieti e 7,1% a Pescara) ed il trasporto (4,3% in Abruzzo, 4,0% a Chieti e 5,4% a Pescara), quindi il noleggio e

le agenzie di viaggio (4,3% in Abruzzo, 4% a Chieti e 5,2% a Pescara), e le attività di servizi di alloggio e ristorazione (3,1% in Abruzzo, 3,5% a Chieti e 3,1% a Pescara).

Anche durante il terzo trimestre 2024 rispetto allo stesso trimestre dell'anno precedente è proseguita, acuendosi, la fase discendente dello stock di imprese artigiane sia a livello regionale, (-3,5%) sia nelle province di Chieti (-1,6%) e Pescara (-2,6%). Tale riscontro conferma comunque il trend in flessione riscontrato già da anni che ha visto le imprese artigiane diminuire rispetto al 2007 del 25,6% in Abruzzo (erano 36.524), del 27,4% nella provincia di Chieti (erano 10.389) e del 24,6% in quella di Pescara (erano 8.309).

Le imprese giovanili, che in Abruzzo contano 12.554 imprese attive (erano 12.359 alla fine di giugno 2024), si distribuiscono con 3.542 unità a Chieti (28,2% del totale regionale, erano 3.473 nel secondo trimestre) e 3.168 a Pescara (25,2%, erano 3.120 a giugno 24). Alla fine di settembre 2024 in Abruzzo sono diminuite del 4,8% (634 unità in meno) rispetto al 30 settembre 23 e hanno rilevato flessioni sia a Chieti (-3,1% con -109 unità) sia a Pescara (-5,2% con -164 unità).

Le imprese femminili attive in regione si attestano a 32.302 (erano 32.261 a fine giugno 24), rappresentando il 26,1% di tutte le imprese attive) e risultano maggiormente presenti a Chieti (11.009 in aumento rispetto alle 10.991 del secondo trimestre 24, costituenti il 28,9% di tutte le imprese attive nella provincia) rispetto a Pescara (7.364 pure in aumento rispetto alle 7.353 del giugno 24, costituenti il 24,2% di tutte le imprese attive nella provincia). Con riferimento all'anno prima hanno registrato una decrescita a livello regionale (-2,5%) poco meno sensibile a Chieti (-1,7%), e ancora meno a Pescara (-0,8%), e come evidenziato anche dall'analisi del trend decennale.



provincia	Imprese Femminili 4° trimestre 2013	Imprese Femminili 4° trimestre 2014	Imprese Femminili 4° trimestre 2015	Imprese Femminili 4° trimestre 2016	Imprese Femminili 4° trimestre 2017	Imprese Femminili 4° trimestre 2018	Imprese Femminili 4° trimestre 2019	Imprese Femminili 4° trimestre 2020	Imprese Femminili 4° trimestre 2021	Imprese Femminili 4° trimestre 2022	Imprese Femminili 4° trimestre 2023	Imprese Femminili 3° trimestre 2024
Registrare CHIETI	13.680	13.058	13.051	12.994	12.941	12.924	12.952	12.820	12.813	12.563	12.371	12.263
Attive CHIETI	12.488	11.969	11.870	11.870	11.812	11.783	11.750	11.624	11.610	11.338	11.145	11.009
Registrare PESCARA	9.560	8.588	8.688	8.740	8.793	8.877	8.986	8.915	8.991	8.792	8.552	8.550
Attive PESCARA	8.315	7.503	7.584	7.637	7.632	7.676	7.757	7.697	7.763	7.559	7.350	7.364

fonte: elaborazione Cciaa su dati Infocamere-Movimprese

Le imprese individuali straniere attive in Abruzzo al 30 settembre 2024 risultano 9.972 (erano 9.896 alla fine del secondo trimestre 24) e si distribuiscono per il 23,9% a Chieti (2.382 ditte rispetto alle 2.357 di giugno 24) e per il 27,4% a Pescara (2.734 ditte a fronte delle 2.727 ditte rilevate a fine giugno 24). Rispetto allo stesso trimestre del 2023 si è registrato in Abruzzo un decremento (nella misura del -4,5%), di molto minore consistenza nella provincia di Pescara (-1%) e invece sempre un aumento a Chieti (+2,4%).